



# I punti di forza del sistema di incentivazione

**Dott. Arch. Amalia Martelli**

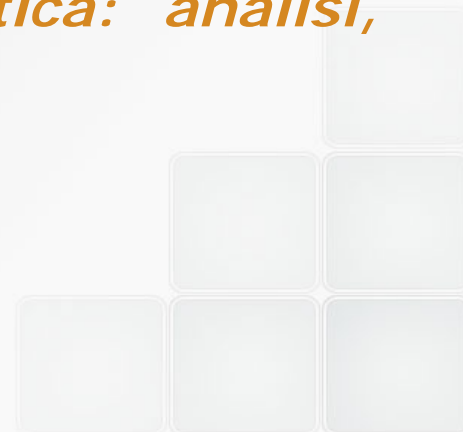
Gruppo di Lavoro "Efficienza energetica"

Unità Tecnica Efficienza Energetica – Servizi Energetici

***Workshop ENEA***

***Detrazioni Fiscali per l'efficienza energetica: analisi, risultati e prospettive***

**Roma, 4 maggio 2010**



*ovvero:*

*la “soluzione 55%”: un’occasione  
di risparmio per i cittadini,*

*un’opportunità di lavoro per i  
tecnici,*

*un sostegno per il settore delle  
costruzioni;*

*con vantaggi ambientali per l’intera  
collettività*

*Amalia Martelli*

*I punti di forza del sistema*  
*(che riguardano direttamente il richiedente la detrazione)*



- a) nel caso di interventi di riqualificazione energetica che assicurano determinati requisiti tecnici, **recupero del 55% di IRPEF o IRES**;
- b) breve periodo della detrazione (**5 anni dal 2009**);
- c) larga **gamma di interventi agevolati**;
- d) **limiti massimi di detrazione “consistenti”**;
- e) ampia **tipologia dei soggetti che ne hanno “titolo”**;
- f) applicabilità ad immobili di **qualsiasi categoria catastale**;

*Amalia Martelli*

*I punti di forza del sistema*  
*(che riguardano direttamente il richiedente la detrazione)*



- g) **incremento del comfort dell'immobile** oggetto d'intervento;
- h) per la maggiore efficienza energetica acquisita, **plusvalore dell'immobile**;
- i) per molti interventi, **documentazione e modalità procedurali semplificate**

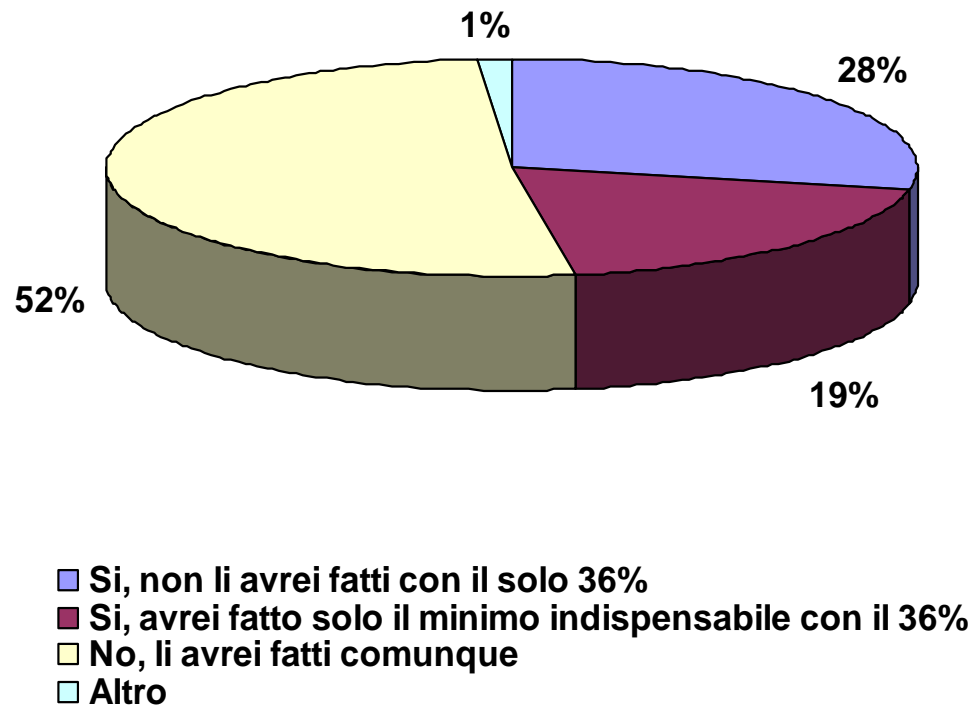
*Amalia Martelli*

## Il gradimento (fonte: Cresme)



*le detrazioni del 55% sono state determinanti nel 47% dei casi*

**L'esistenza delle detrazioni al 55% ha influito sulle sue scelte negli interventi di ristrutturazione?**



*Amalia Martelli*

*I punti di forza del sistema*  
*(all'esterno: i ritorni ambientali e socio-economici)*

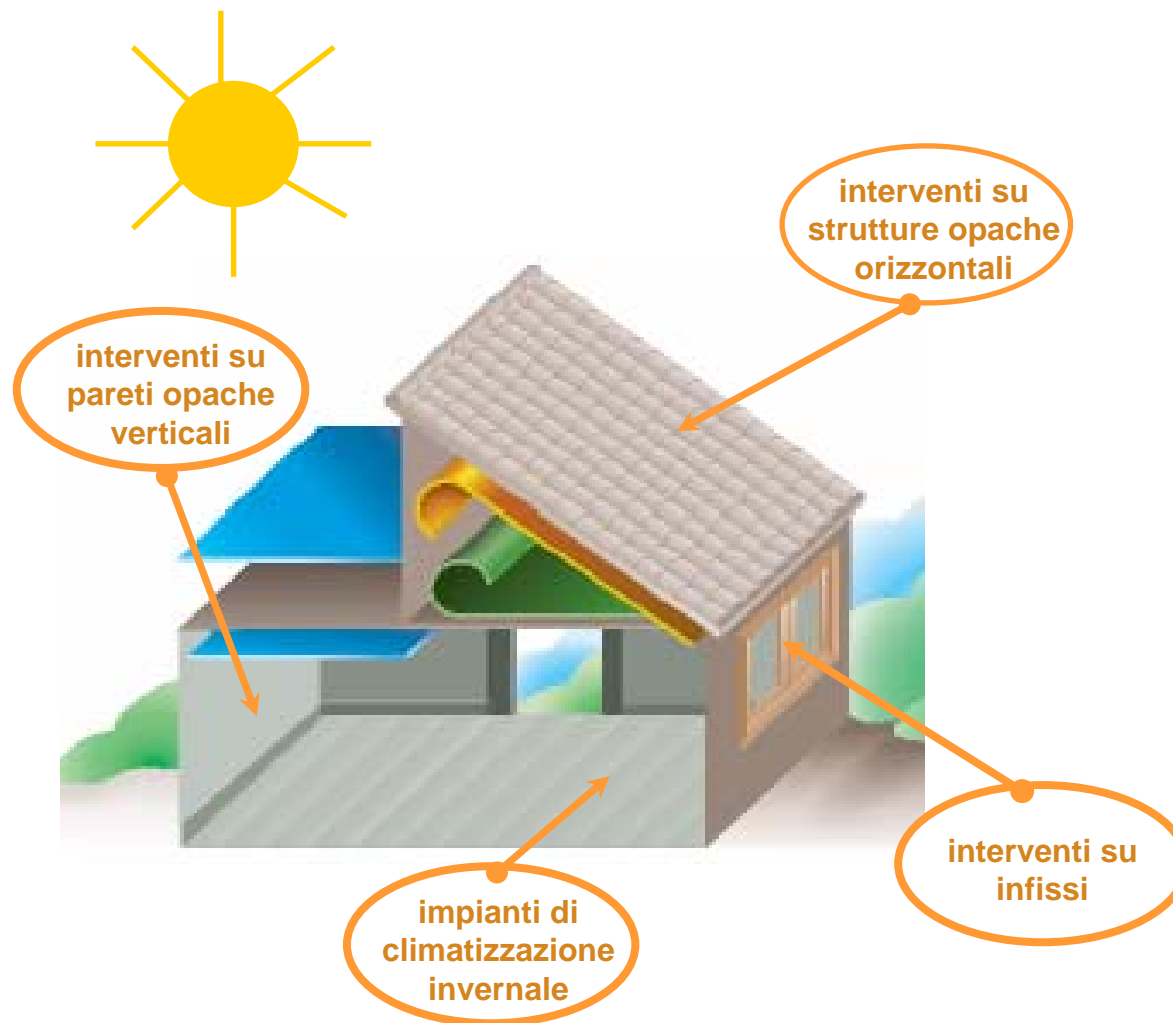


- 1) **recupero del patrimonio edilizio esistente;**
- 2) **sostegno al settore edilizio** in un periodo di generale crisi economica;
  - **sostegno all'occupazione** (sia degli occupati diretti che dell'indotto);
  - **sostegno alla produzione**
- 3) **vantaggi ambientali;**
  - **risparmio di energia primaria;**
  - **riduzione dell'emissione di CO<sub>2</sub> nell'atmosfera;**

*Amalia Martelli*

- **interventi di riqualificazione energetica**  
(Art.1, comma 344);
- **interventi sull'involucro di edifici**  
coibentazione strutture opache e sostituzione di infissi  
(Art.1, comma 345);
- **interventi di installazione pannelli solari**  
(Art.1, comma 346);
- **interventi di sostituzione di impianti di climatizzazione invernale**  
(Art.1, comma 347)

# Interventi di riqualificazione energetica (art.1, comma 344)



## *I requisiti generali di questo tipo di interventi*



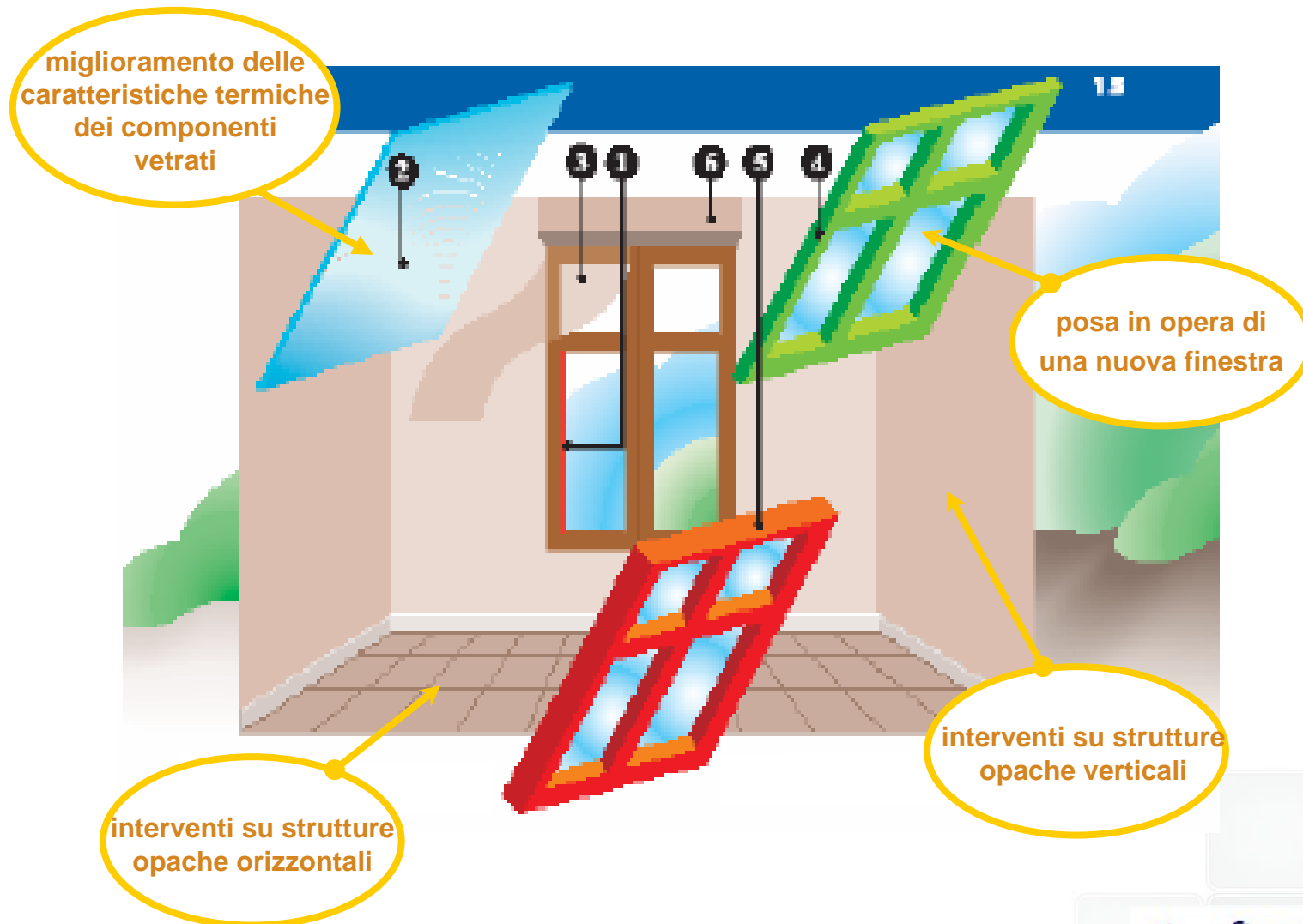
- **devono interessare l'intero edificio e non parti o unità di edifici esistenti;**
- **devono assicurare un indice di prestazione energetica per la climatizzazione invernale non superiore ai valori indicati in tabella all'Allegato A del D.M. 11 marzo 2008;**

**(per lavori dal 1 gennaio 2008)**

*Amalia Martelli*

- **il limite massimo di detrazione è stabilito in 100.000 euro;**
- **non è possibile far valere autonomamente anche le detrazioni per specifici valori che incidano comunque sul livello di climatizzazione invernale, i quali devono ritenersi compresi, ai fini dell'individuazione del limite massimo di detrazione spettante, nell'intervento più generale.**

# Interventi sull'involucro di edifici (Art.1, comma 345)



*I requisiti “specifici” di questo tipo di interventi  
(con le nuove disposizioni)*



- **gli elementi oggetto dell'intervento devono delimitare un volume riscaldato verso l'esterno o verso vani non riscaldati;**
- **devono assicurare un valore di trasmittanza termica U, espressa in  $Wm^2K$ , inferiore o uguale ai valori riportati in tabella 2 del D.M. 26 gennaio 2010, pubblicato il 12 febbraio 2010.**

**(per lavori dal 1 gennaio 2010)**

*Amalia Martelli*

## *I nuovi valori di trasmittanza che occorre osservare*



**Per tutte le tipologie di edifici dal 1 gennaio 2010**

Zona climatica	Strutture opache verticali	Strutture opache orizzontali o inclinate		Chiusure apribili e assimilabili
		coperture	pavimenti	
<b>A</b>	0,54	0,32	0,60	<b>3,7</b>
<b>B</b>	0,41	0,32	0,46	<b>2,4</b>
<b>C</b>	0,34	0,32	0,40	<b>2,1</b>
<b>D</b>	0,29	0,26	0,34	<b>2,0</b>
<b>E</b>	0,27	0,24	0,30	<b>1,8</b>
<b>F</b>	0,26	0,23	0,28	<b>1,6</b>

*Amalia Martelli*

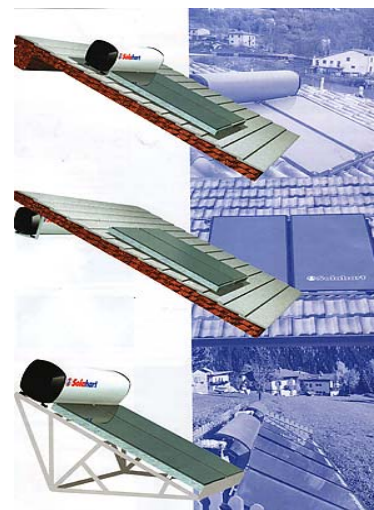
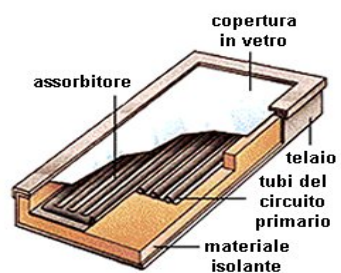
## *Caratteristiche della detrazione*



- **il limite massimo di detrazione riferito all'unità immobiliare oggetto d'intervento, è stabilito in 60.000 euro.**

*Amalia Martelli*

# Interventi di installazione pannelli solari (Art. 1, comma 346)



Amalia Martelli

## *I requisiti “specifici” degli interventi (1° parte)*



- **I pannelli solari e i bollitori impiegati devono essere garantiti almeno 5 anni;**
- **gli accessori e i componenti elettrici ed elettronici devono essere garantiti almeno 2 anni;**
- **i pannelli solari devono presentare una certificazione di qualità conforme alle norme UNI EN 12975 o UNI EN 12976 rilasciata da un laboratorio accreditato. Sono equiparate alle UNI EN 12975 e UNI EN 12976 le norme EN 12975 e EN 12976 recepite da un organismo certificatore nazionale di un Paese membro dell'Unione Europea o della Svizzera;**

*Amalia Martelli*

- **l'installazione dell'impianto** deve essere eseguita in conformità ai manuali di istruzione dei principali componenti;
- **per i pannelli solari in autocostruzione**, in alternativa ai punti 1 e 3 precedenti, può essere prodotto l'attestato di partecipazione ad uno specifico corso di formazione da parte del soggetto beneficiario.

(D.M. 6 agosto 2009)

*Amalia Martelli*

## *Caratteristiche della detrazione*



- **il limite massimo di detrazione riferito all'unità immobiliare oggetto d'intervento, è stabilito in 60.000 euro.**

*Amalia Martelli*



## *I requisiti “specifici” delle caldaie a condensazione (1° parte)*



Nel caso di **impianto con potenza nominale del focolare minore di 100 kW**:

- **deve essere adottato un generatore di calore a condensazione ad aria o acqua con rendimento termico utile, a carico, pari al 100% della potenza termica utile nominale, maggiore o uguale a  $93 + 2 \log P_n$** , dove  $\log P_n$  è il logaritmo in base 10 della potenza utile nominale del singolo generatore, espressa in kW, e dove per valori di  $P_n$  maggiori di 400 kW, si applica il limite massimo di 400 kW;
- **ove tecnicamente compatibili, devono essere installate valvole termostatiche a bassa inerzia termica (o altra regolazione di tipo modulante agente sulla portata) su tutti i corpi scaldanti, ad esclusione degli impianti di climatizzazione invernali progettati e realizzati con temperature medie del fluido termovettore inferiori a 45 °C.**

*Amalia Martelli*

## *I requisiti “specifici” delle caldaie a condensazione (2° parte)*



**Nel caso di impianti con potenza nominale del focolare maggiore o uguale a 100 kW, oltre alle predette condizioni, occorre assicurare anche:**

- **l'adozione di un bruciatore di tipo modulante;**
- **l'adozione di una regolazione climatica che agisca direttamente sul bruciatore;**
- **l'installazione di una pompa di tipo elettronico a giri variabili**

*Amalia Martelli*

## *I requisiti “specifici” degli impianti a pompa di calore (per lavori nel 2009)*



- **devono assicurare un coefficiente di prestazione (COP) e qualora l'apparecchio fornisca anche il servizio di climatizzazione estiva, un indice di efficienza energetica (EER) almeno pari ai pertinenti valori minimi, fissati nell'Allegato I del D.M. 6 agosto 2009;**
- **inoltre, qualora siano installate pompe di calore elettriche dotate di variatore di velocità (inverter), i pertinenti valori di cui all'Allegato I devono essere ridotti del 5%;**
- **il sistema di distribuzione deve essere messo a punto ed equilibrato in relazione alle portate**

**(D.M. 6 agosto 2009)**

*Amalia Martelli*

## *Caratteristiche della detrazione*



- **il limite massimo di detrazione riferito all'unità immobiliare oggetto d'intervento, è stabilito in 30.000 euro.**

*Amalia Martelli*

e) *ampia tipologia dei soggetti che ne hanno titolo*  
(1° parte)



- coloro che sono **soggetti passivi di IRPEF o IRES**, che **sostengono le spese di riqualificazione energetica** relative all'immobile che **posseggono o detengono** a vario titolo (**comodato d'uso, locazione, usufrutto...**);
- nelle condizioni su esposte, possono usufruire delle detrazioni anche i **familiari conviventi** (se gli **immobili** oggetto di riqualificazione **non sono adibiti all'esercizio della professione**). **La convivenza, però, deve essere esercitata sin dall'inizio dei lavori.**

*Amalia Martelli*

e) *ampia tipologia dei soggetti che ne hanno titolo*  
(2° parte)



- **società o più in generale titolari di reddito d'impresa**, con esclusivo riferimento ai **fabbricati strumentali, da questi utilizzati nell'esercizio della propria attività imprenditoriale**. “Non sono strumentali gli immobili che, pur potendo essere considerati tali rispetto alle finalità che il soggetto d'imposta persegue attraverso l'esercizio dell'impresa, costituiscono, nel contempo, l'oggetto della predetta attività imprenditoriale, come nell'ipotesi degli immobili locati a terzi e in particolare quelli locati dalle società immobiliari”.

(Risoluzione dell'AdE n°340/E del 1 agosto 2008)

*Amalia Martelli*

*f) applicabilità ad immobili di qualsiasi categoria catastale*



*Amalia Martelli*

Per fruire delle agevolazioni, gli immobili devono essere:

- **esistenti**;
- **riscaldati** (tranne che per la posa di pannelli solari);
- **non ampliati** (in caso di demolizione, si deve dar luogo ad una “fedele ricostruzione”);
- **dotati di impianto termico centralizzato** (in caso di ristrutturazione con frazionamento).

(punto 2 Circolare dell'AdE n°36 del 31/05/2007)

*i) documentazione e modalità procedurali  
semplificate*



- sia per quanto riguarda la documentazione che deve essere conservata dall'utente
- sia per quanto riguarda la documentazione che deve essere trasmessa ad ENEA

*Amalia Martelli*

- **ASSEVERAZIONE** (redatta da un **tecnico abilitato**) che attesti la rispondenza dell'intervento ai requisiti richiesti (in alcuni casi, essa può essere sostituita o compresa in altri documenti;
- **RICEVUTA DEL BONIFICO** con il quale è stato effettuato il pagamento o **ALTRA IDONEA DOCUMENTAZIONE**;
- **FATTURE O RICEVUTE FISCALI**, comprovanti le spese effettivamente sostenute, nelle quali sia riportata separatamente la voce "manodopera";
- **RICEVUTA INFORMATICA** o (altra ricevuta) **DELL'INVIO EFFETTUATO.**

- può essere **sostituita dalla dichiarazione resa dal Direttore dei lavori sulla conformità delle opere realizzate al progetto** (obbligatoria ai sensi dell'Art.8, comma 2 del D. Lgs. n°192 del 2005);
- compresa **nella relazione attestante la rispondenza alle prescrizioni per il contenimento del consumo di energia degli edifici e relativi impianti termici** (che ai sensi dell'Art.28, comma 1 della L. n°10 del 1991, il detentore dell'immobile deve depositare presso le amministrazioni competenti insieme alla denuncia dell'inizio dei lavori).

(D.M. 6 agosto 2009)

*Amalia Martelli*

*La documentazione semplificata che deve essere  
trasmessa ad ENEA*



- nel caso in cui si sostituiscano **infissi in singole unità immobiliari** (comma 345), e nel caso in cui si installino **pannelli solari** (comma 346), occorre trasmettere unicamente l'**Allegato F**, che non richiede un tecnico abilitato;
- per interventi di sostituzione impianto termico realizzati dopo il 15 agosto 2009, occorre trasmettere unicamente l'**Allegato E**, che non richiede un tecnico abilitato

*Amalia Martelli*

## *Le modalità di trasmissione della documentazione ad ENEA e i “tempi utili” per farlo*



- con la **Finanziaria 2010**, la documentazione necessaria ad usufruire delle detrazioni deve essere **trasmessa ad ENEA entro 90 giorni dal termine dei lavori**, esclusivamente per via telematica, al seguente sito internet:

**<http://finanziaria2010.enea.it>**

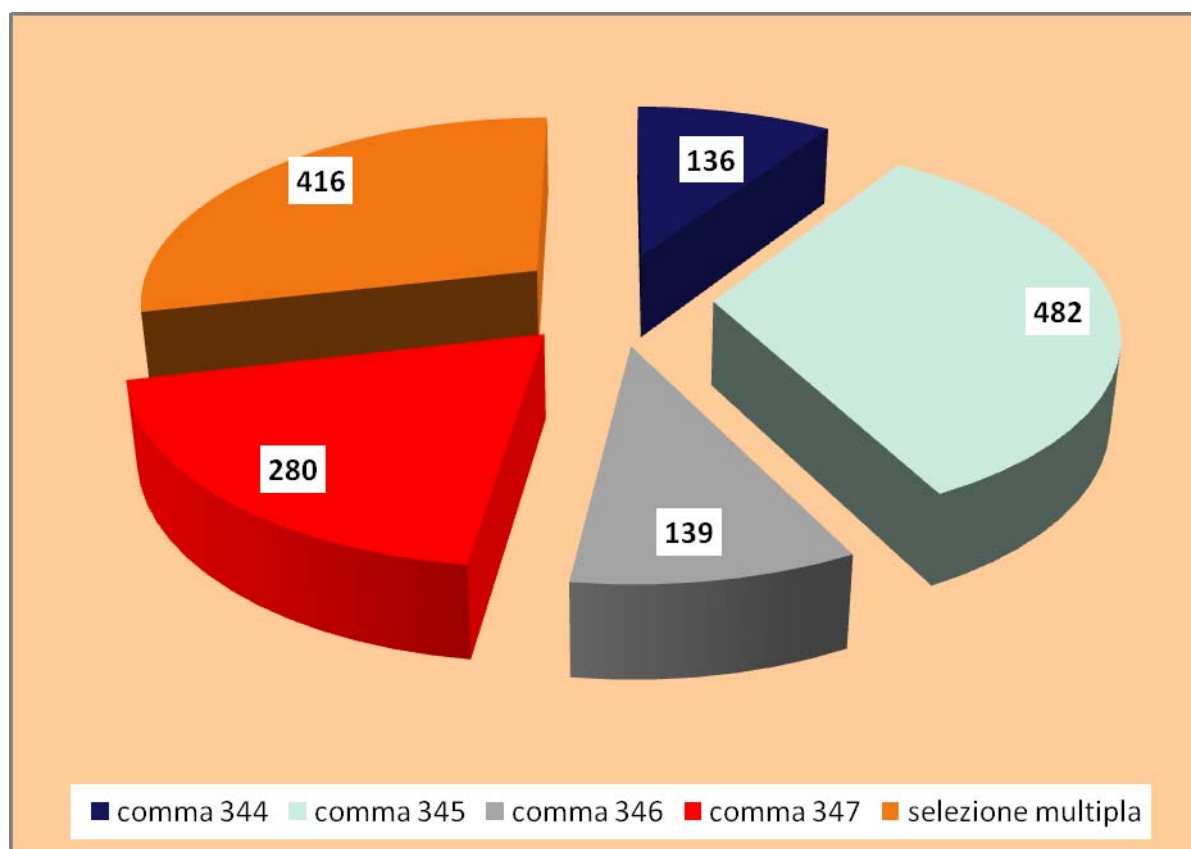
- **costituiscono eccezione i casi particolari**, in cui la complessità dei lavori eseguiti non trova adeguata descrizione negli schemi resi disponibili dall'ENEA e per cui è possibile inviare una raccomandata.

*Amalia Martelli*

2) sostegno al settore edilizio  
Con la campagna 2007: 1.453 M€ complessivi



Articolazione dei costi (M€) degli interventi per  
comma di riferimento

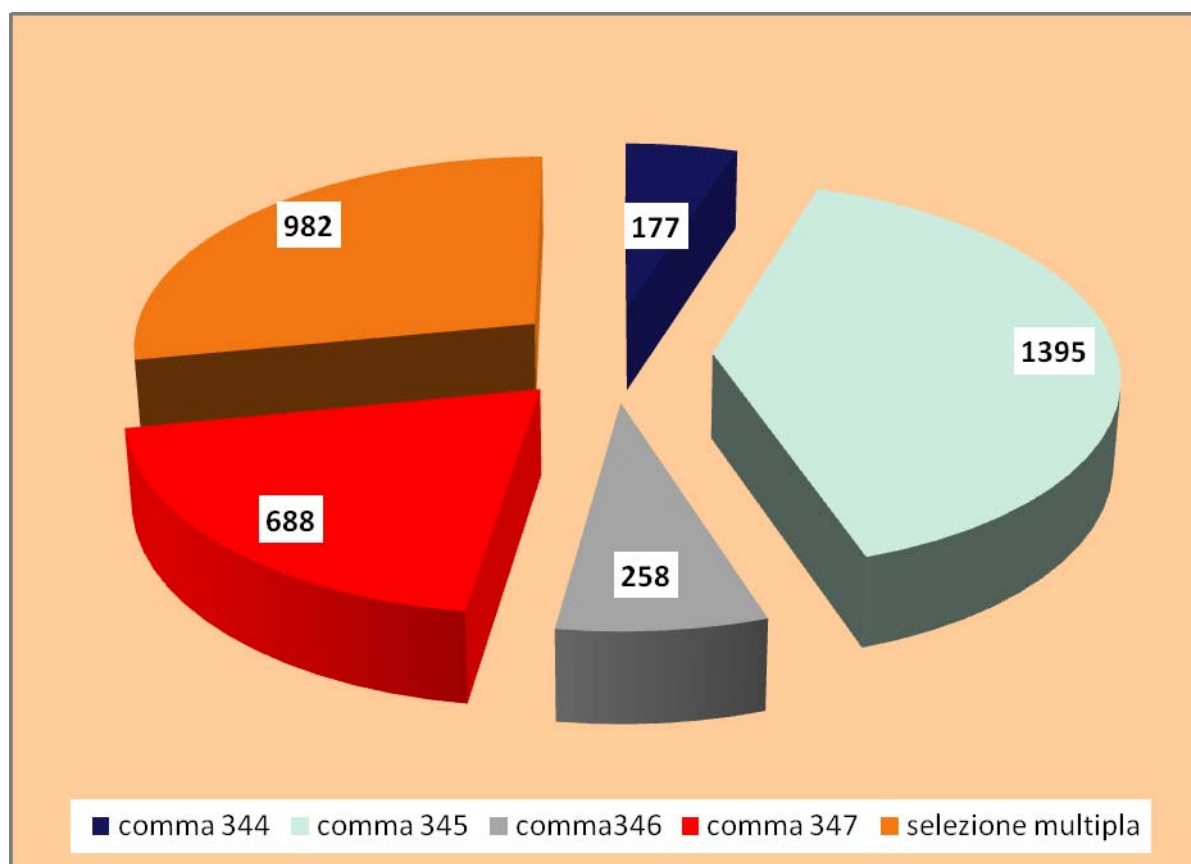


Amalia Martelli

2) sostegno al settore edilizio  
Con la campagna 2008: 3.500 M€ complessivi



Articolazione dei costi (M€) degli interventi per  
comma di riferimento



Amalia Martelli

*Dopo tre anni di detrazioni,  
qualche possibile suggerimento  
dai dati in nostro possesso  
e dai colloqui con le Associazioni  
di categoria*



*Amalia Martelli*

## *Principali osservazioni riscontrate al sistema di incentivazione*



- i requisiti tecnici richiesti agli interventi per usufruire delle detrazioni comportano **spese alcune volte ritenute dagli utenti “eccessive” a sostenersi**;
- il **limitato periodo della detrazione**, per alcune opere (soprattutto ai sensi del comma 344), che comportano investimenti importanti, **con difficoltà consente di rientrare in 5 anni della spesa sostenuta**;
- **le procedure**, in termini di documentazione necessaria, **vengono ritenute ancora troppo laboriose**;
- le agevolazioni **non sono accessibili alle imprese per immobili di loro proprietà ma che non sono “strumentali” all’esercizio delle attività**

*Amalia Martelli*

- innanzitutto, risulta **necessario continuare a promuovere le detrazioni del 55%**.  
Spesso, si è riscontrata un'informazione non del tutto corretta, non sufficientemente aggiornata alle ultime disposizioni normative, che ha scoraggiato ingiustificatamente l'investimento, **a svantaggio di tutti e dell'economia.**

## *Un periodo della detrazione di nuovo a scelta del contribuente?*



- compatibilmente con le esigenze del Ministero delle Finanze, **si potrebbe pensare a riportare il periodo della detrazione a scelta dall'utente (da 3 a 10 anni)**, soprattutto nel caso di opere di notevole entità (di solito ai sensi del comma 344).

*Amalia Martelli*

- relativamente agli **impianti a biomassa**, si potrebbe pensare a richiedere a questi una maggiore efficienza energetica (e quindi un rendimento del generatore di calore superiore a quello attualmente disposto dal D.M. 11/03/2008, e/o l'obbligo di installare valvole termostatiche a bassa inerzia termica su ogni elemento scaldante, come già valido nel caso delle caldaie a condensazione), eliminando l'attuale subordinazione alle detrazioni, per immobili in zone climatiche C,D,E,F, al possesso di porte e finestre di elevata efficienza energetica, condizione che per interventi di questo tipo, rende **difficile l'accesso alle detrazioni stesse**.

- al pari di quanto fatto recentemente per gli infissi, si ritiene necessario sostenere anche **gli interventi di coibentazione delle strutture opache**, che dalle richieste di detrazione pervenute, costituiscono ogni anno solo il 5% degli interventi agevolati.

Questi interventi hanno costi di realizzazione del tutto accettabili se paragonati al vantaggio tecnico che essi comportano, in termini di risparmio di energia primaria conseguito.

- per fronteggiare la flessione delle vendite delle caldaie a condensazione, nel 2009 denunciata da aziende e Associazioni di categoria, si ritiene utile sostenere questo mercato, ad esempio **promuovendo la sostituzione di quella quota parte del parco caldaie italiano (7/8 ml.) ancora a 1 o 2 stelle, con impianti a condensazione, già obbligatori in alcuni paesi europei.**

Nell'ipotesi che la condensazione sia resa presto obbligatoria anche nel nostro Paese, le aziende italiane **non dovrebbero perdere l'occasione fornita, approntando un'offerta del livello della possibile domanda.**

- risulta necessario **sostenere la sostituzione di impianti termici con impianti a pompa di calore**, di recente (nel 2008), agevolati ai sensi del comma 347, impianti che ancora non hanno prodotto gli esiti sperati anche perchè la tecnologia deve confrontarsi con l'alto costo dell'elettricità.

***Grazie!!!!***

***amalia.martelli@enea.it***

